

我市实施职业教育校企共同体 十百千万 工程 每年培养万名现代学徒

教育微闻

马云乡村教育人才启动申报

本报讯 (记者 卓扬) 近日,市教育局印发《实施职业教育校企共同体 十百千万 工程 助力温州新时代 两个健康 先行区建设工作方案 (2020-2022年)》,《方案》提出,到2022年,将建成10个 校企双主体 办学改革示范点,100个现代化、智能化、多元化的产教融合实训基地,培育1000名产学研能力较强的 双师型 教师,每年校企联合培养10000名现代学徒。

提出,要强化中等职业教育基础,到2022年,完成鹿城区职技校等6所学校迁扩建,全市中职招生占高中段比例达50%。同时,依托高职院校高水平专业群,举办以服务区域产业转型升级为目标的高层次职业教育,扩大五年制职业教育、中本一体化培养规模,争取2021年起开展本科层次职业教育试点。通过新温商 新工匠 人才培养计划,每年确立100名 新温商 新工匠 培养对象。

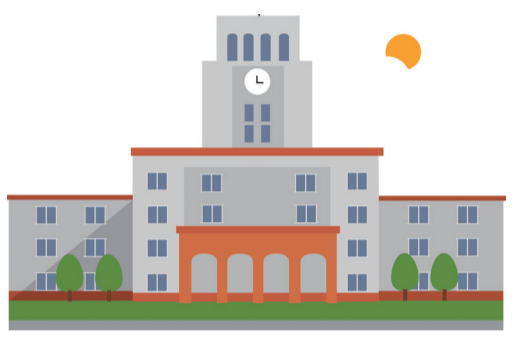
元、工学交替 育人是《方案》的又一亮点。培养 教育家+企业家+社会活动家 型职业院校校长,推进混合所有制二级学院建设,到2022年,建成高水平校内产教融合实训基地(校中厂)40个,校外产教融合实训基地(厂中校)60个;推进 名企+大师+现代学徒制 培养,强化企业实践,深化校企双主体育人、双导师指导、双课堂教学、双身份学习、双元制评价。到2022年,现代学徒制试点学校覆盖率达100%,学徒制培养率达30%以上;推动职业院校积极参

与 1+X 证书制度建设,实现 双证 融通。同时,《方案》也对职业教育教师队伍建设和服务企业模式提出了新要求。如改革职业院校新教师准入制度,落实职业院校教师每年至少1个月企业实训制度,建设校企互动数字化平台。到2022年,建立 双师型 教师培养培训基地30个,中、高职 双师型 教师比例分别达90%和85%以上,技师占 双师型 教师比例达60%以上,建成技术创新服务平台(协同创新中心)50个以上。

本报讯 (记者 潘舒畅) 近日,马云公益基金会发布消息称,2020年马云乡村教育人才计划将面向全国乡村的教师、校长和应届师范毕业生开放申报。

马云乡村教育人才计划包括马云乡村教师计划、马云乡村校长计划和马云乡村师范生计划。今年该计划申报范围扩大,面向全国乡村地区开放。为助力教育脱贫,在同等条件下原 全国832个国家级贫困县名单 中所列县的申报者在评选中将会被优先考虑。

马云乡村教师计划和马云乡村校长计划最终将各自评选出100名获奖教师和20名入选校长,马云乡村师范生计划计划入选师范生人数由100人升至为300人,申报对象仅限应届(2020届)师范生,且需要在2020年9月30日前成为乡村教师。



两会 代表委员为乡村教育鼓与呼 推动 小而优 学校建设 让教育更均衡优质



学生们专心致志地动手实践。



乐清市智仁乡寄宿小学学生跳起傣族竹竿舞。

本报记者 潘舒畅

迎着晨曦坐在窗明几净的教室晨读,学的是富有乡村特色精品课程,借助网络还能聆听城中名师远程授课,乡村教育的美好蓝图,即将实现。

依托 小而专 的教师队伍,建设 小而美 的校园环境,开发 小而特 的学校课程,实施 小而精 的教学管理,在前不久落幕的温州市 两会 上,教育界别组提交的一份《关于加强温州市乡村 小而优 学校建设》的提案,让代表委员们不约而同将目光聚焦到乡村教育上。

代表热议

委员看法

温州市第十三届人大常委会委员钱晓薇一直关注乡村教育。身为温州大学教授的她,三十多年前曾赴文成一所中学支教,那段难忘的支教经历让她清楚地认识到,发展乡村教育,硬件投入固然重要,但优质师资的培养更为关键。

加强乡村 小而优 学校建设,推进区域教育优质均衡发展,这一话题也深深牵动着我市多位政协委员的心。市政协委员王黎然颇为关注乡村教师队伍建设。针对乡村教师待遇不高等问题,他在《关于加强乡村教师队伍建设 促进乡村振兴》的提案中指出,要建立教师培养与流动的优化机制,实施乡村学校教师定向培养制度,建立城乡教师多元交流机制,加强学校管理干部和名师定向流动,建设名师资源网络共享平台、区域教师研训网、建立乡村教师教育技术能力培养培训体系等。

市人大代表、温州市少艺校教师刘慧也有同感。近年来她跟随民进市委会 开明助学基金 去往多所乡村学校支教。在对鹿城西部、瑞安、永嘉、苍南、平阳等地10多所乡村学校开展的调研中,她发现这些学校教师流动较大,尤其是骨干教师难以久留,这使得乡村教育发展步履维艰。

为了提升乡村学校教育质量,教育界别组在提案中建议:在开足开齐国家课程的基础上,鼓励乡村小规模学校根据实际开展特色课程。还提议线上线下相结合,通过 互联网+教育 城乡学校结对帮扶和乡村小规模学校集团化办学两个 全覆盖,推进城镇优质教育资源共享,全方位支持助力 小而优 学校创建。

今年政府工作报告中,关于乡村 小而优 学校的建设目标让这两位人大代表备受鼓舞。政府工作报告中指出,要打造乡村 小而优 学校100所,大力推进 互联网+义务教育,探索组建城乡教育共同体,有序推动城乡教师双向流动。

市政协委员徐顺和认为,补齐乡村教育短板,当务之急是改善薄弱学校基础设施。他希望各级政府及教育行政部门进一步加大投入,补齐农村学校在教育设备、生活设施方面的短板,保障县域内所有师生享受公平而有质量的教与学环境。同时,通过提高待遇、增加评优评先机会等方式,提升偏远地区教师职业成就感,激励优秀教师奔赴偏远地区、留在偏远地区。

钱晓薇建议政府部门出台相应政策扶持乡村教师成长。如发挥评优评先机制的导向作用,鼓励城中名师走进乡村,与乡村教师建立点对点联系,进行有针对性的指导。与此同时,定期组织乡村教师到城中学习,拓宽视野,提升专业。我们还可以发动高校教师参与到支援乡村教育的队伍中来,鼓励教育类专业的师生到乡村学校支教、实践。

在市政协委员徐顺和看来,政府及相关部门也可以借助社会力量,广泛发动知名企业家实施乡村教育人才计划。如设立更多像马云乡村教师、乡村校长评选和乡村师范生资助类的公益项目,为乡村教师提供相应的资助资金和专业发展机会,让更多有教育情怀的人坚守乡村这片热土。

市民期待

我市将大力推进乡村 小而优 学

校建设的消息让文成县西坑镇小五年级贫困生小富(化名)和他的家人甚是欣喜。疫情期间全民居家上网课,小富因家境贫困,无力购买电脑等终端设备而向文成县教育局求助。后来,在县教育局信息中心工作人员的帮助下,小富借助移动随身WiFi和平板电脑完成了网课学习。听说政府将大力扶持乡村教育,到时候,学校的电脑、网络等设施就都配齐了。小富说。

最令乡村孩子渴望的,除了硬件设施外还有城镇优质课程和教师资源。疫情期间,泰顺县55所义务教育学校近3.5万名学生,通过名师 空中课堂,与鹿城学生一起上课。泰顺县罗阳二中学生小刘坦言,鹿城线上教学资源相当不错,希望以后有更多的机会聆听到这样的名师课程。

部门展望

温州山区面积大、海岛众多,乡村小规模学校数量较多,截至2019年底,全市200人以下的义务教育小规模学校有155所,占义务教育阶段学校总数的17.1%。如何让乡村的孩子在家门口上好学校?我市教育部门在行动。

2017年,市教育局启动了乡村 小而优 学校专题调研,并连续两年将其列为重点调研课题。2019年,在充分调研的基础上提出100所乡村 小而优

学校创建计划,其中市、县两级乡村 小而优 示范学校50所、县级 小而优 达标学校50所。

2019年,全市共实施乡村小规模学校和乡镇寄宿制学校建设项目109个,投入2.8亿元。2020年,我市将进一步强化保障,完善经费倾斜机制,大幅提高乡村小规模学校生均公用经费标准,出台《进一步深化义务教育集团化办学实施意见》《进一步深化 互联网+义务教育 结对帮扶工作实施意见》,实现乡村小规模学校与城区优质学校 互联网+义务教育 结对帮扶和集团化办学全覆盖,按 一校一案 的方式为每所 小而优 学校量身定制功能教室建设方案,实现 小而优 学校录播教室全覆盖。

为解决乡村小规模学校教师年龄结构失衡、学科结构性缺编等师资矛盾,我市积极探索教师 走教 制度、银龄讲学计划,努力缓解乡村学校教师结构性缺编的矛盾。同时要不断提高乡村教师待遇,积极落实小规模学校教师评职评优、待遇保障等倾斜政策,让乡村教师进得去、留得住、教得好。

为全面提升乡村小规模学校教育教学能力与水平,开展 小而优 学校教师专项培训,加强 小而优 学校校长队伍建设,加强名师示范引领,市名师工作站(室)布点与学员录取向 小而优 学校倾斜。

温职院帮扶荆职学生就创业

本报讯 (记者 潘舒畅 通讯员 杨佳佳) 近日,教育部办公厅下发《关于实施全国高校与湖北高校毕业生就业创业工作 一帮一 行动的通知》,温州职业技术学院被列为首批48家帮扶高校之一,与荆州职业技术学院开展毕业生就业创业 一帮一 行动。

据悉,双方已经建立 一帮一 工作群,提出了第一阶段 三共享 工作思路。管理经验共享。双方就疫情期间毕业生的就业管理办法和经验进行了全方位分享。就业资源共享。双方学校相关处室、各二级院系负责人常态开展信息交流,取长补短、互通有无。温职院还邀请10余家温州行业龙头企业,组建 一帮一 亲友团,零距离对接荆州职业技术学院相关专业,合计提供就业岗位3200余个。岗位信息共享。双方学校计划合并毕业生就业推荐平台,并启用供求精准匹配的就业信息点对点推送功能,目前已将荆职院4577名毕业生信息并入平台,与3758名温职院毕业生形成了完整的就业数据据库。

据悉,温职院连续十四年就业率超98%,毕业生职业发展与人才培养质量、毕业生就业竞争力均在全省高职院校中排名第一,2019届毕业生与招聘岗位比达1:20,为双方合作奠定了坚实基础。

瑞安打造“医校共同体”

本报讯 (记者 潘舒畅) 近日,瑞安市玉海街道社区卫生服务中心医生张佩娜有了一个新身份 瑞安市实验小学的校医。

据悉,瑞安市共有167所中小学(校区),在校学生16万余人,校园 小门 成为疫情防控的关键之门。为缓解中小学校校医不足的局面,瑞安结合防疫工作需要打造 医校共同体,落实 一校一院一医 管理模式。对没有配备校医的公办中小学,瑞安市教育局通过面向社会公开招聘和按兼职外聘形式配备校医。

原先,我们临时聘任了一名有责任心、对学生细心的原员作为保健老师。由于专业知识不足,应急情况发生后,我们只能依靠街道卫生院、附近医院。现在有了专业的医生入驻,我们可以在第一时间就进行及时处理和预判。瑞安市实验小学副校长叶少勇介绍,瑞安实验小学现有1528名师生、100余名教师,专业医生入驻学校有效解决学校卫生工作中存在的卫生保健人员缺乏、工作水平参差不齐、卫生专业化水平不高等问题。新校医具有专业知识,尤其在疫情防控方面发挥了重要作用。

瑞安市卫健局有关负责人表示, 一校一院一医 是疫情防控工作常态化后的一个探索,是建设瑞安公共卫生体系的一个补充。此次进驻学校的专业医护人员将承担健康教育、卫生监督、疾病预防、日常保健、学生体检、食品营养与卫生、免疫规划、伤害事故处理、卫生档案管理工作,为全市在校学生提供安全、便捷、优质的公共卫生服务。

据悉,瑞安市将采取服务外包的方式,由瑞安市财政定期向卫健部门支付医疗卫生服务费。目前,瑞安市所有的公办中小学已完成医疗卫生服务合作签约。

温州日报 广告中心

88819191 88816699

FAX: 88821122

福利彩票 15选5 开奖公告

第2020075期 投注总额:1038972元

中奖号码(无顺序)	04	05	07	10	12
-----------	----	----	----	----	----

奖项	中奖条件	中奖注数	奖金
特等奖	中5连4	0	0元
一等奖	5个号全中	156	2162元/注
二等奖	中任意4个号	10267	10元/注

本期累计823.0132万元滚入下期。

福利彩票 双色球 开奖公告

第2020032期 全国销量:338904002元 浙江销量:28659838元 (蓝色球*)

中奖号码(红色球)	03	11	13	14	15	26	13
-----------	----	----	----	----	----	----	----

奖项	中奖条件	中奖注数	奖金
一等奖	+	11注	6688951元/注
二等奖	+	135注	161837元/注
三等奖	+	1606注	3000元/注
四等奖	+	79333注	200元/注
五等奖	+	1458725注	10元/注
六等奖	+	8679754注	5元/注

本期信息若有误以公证数据为准

福利彩票 3D 开奖公告

第2020075期 中奖号码 2 7 6 销售总额 50731570元

奖项	浙江中奖注数	每注奖额(固定)	浙江销售
单选	1023	1040元	3189464元,返奖额 1474587元。
组选3	0	346元	
组选6	2342	173元	

本期信息若有误以公证数据为准

中国体育彩票排列3(浙江省)第20074期开奖信息

开奖日期 2020年5月3日 本期全国销售金额:34407072元

本期开奖号码 2 2 4

投注方式	全国中奖注数	本地中奖注数	单注奖金
直选	4399注	320注	1040元
组选3	4653注	335注	346元
组选6	0注	0注	173元

本期兑奖截止日期将另行公告。

中国体育彩票排列5第20074期开奖信息

开奖日期 2020年5月3日 本期全国销售金额:11344080元

本期开奖号码 2 2 4 6 3

奖项	中奖注数	单注奖金	应派奖金合计
一等奖	56注	100000元	5600000元
二等奖	56注	...	5600000元

本期兑奖截止日期将另行公告。

中国体育彩票浙江省20选5第20075期开奖信息

开奖日期 2020年5月3日 本期销售金额:148062元

本期开奖号码 06 08 12 16 18 本期出球顺序:16 18 12 08 06

奖项	本地中奖注数	单注奖金
一等奖	4注	9330元
二等奖	290注	50元
三等奖	4146注	5元

0.00元奖金滚入下期奖池。

中国体育彩票浙江省6+1第20032期开奖信息

开奖日期 2020年5月3日 本期销售金额:1559640元

本期开奖号码 1 9 4 4 3 1 特别号码 1

奖项	本地中奖注数	单注奖金
特等奖	0注	...
一等奖	2注	24204元
二等奖	7注	12102元
三等奖	173注	300元
四等奖	3086注	20元
五等奖	45405注	5元

本期兑奖截止日期将另行公告。